

# Mut' Occitanie

LA REVUE  
DE LA MUTUALITÉ  
FRANÇAISE

#13

JAN. 2021

## PROTECTION SOCIALE ET SYSTÈME DE SANTÉ

Grand âge et Autonomie :  
interviews croisées

**p.4**

### PROTECTION SOCIALE ET SYSTÈME DE SANTÉ

Rapport annuel de la DRESS :  
les mutuelles baissent leurs  
frais de gestion

**p.7**

### OFFRE DE SOINS

La cité des aînés  
de Montpellier  
a ouvert ses portes

**p.9**

### PRÉVENTION ET PROMOTION DE LA SANTÉ

Accompagner les seniors  
à distance

**p.10**



# Sommaire

- 4 | **PROTECTION SOCIALE ET SYSTÈME DE SANTÉ**  
Grand âge et Autonomie : interviews croisées
- 7 | Rapport annuel de la DRESS : les mutuelles baissent leurs frais de gestion et assurent une meilleure redistribution des cotisations à leurs adhérents
- 8 | **OFFRE DE SOINS**  
La cité des aînés de Montpellier a ouvert ses portes
- 9 | L'établissement « La Roseraie » à Montfaucon
- 10 | **PRÉVENTION ET PROMOTION DE LA SANTÉ**  
Accompagner les seniors à distance
- 11 | Santé environnementale et périnatalité

## LES PRINCIPALES MUTUELLES DE LA MUTUALITÉ FRANÇAISE EN OCCITANIE



**MUTUALITÉ FRANÇAISE OCCITANIE | SIÈGE SOCIAL :** Résidence Electra bât. A - 834, avenue du Mas d'Argelliers - 34070 Montpellier | **SIÈGE ADMINISTRATIF :** 3, rue de Metz - B.P. 7018 - 31068 Toulouse | Organisme régi par le Livre I du Code de la Mutualité et inscrit au répertoire Sirene sous le numéro SIREN 438 320 632 | **DIRECTEUR DE LA PUBLICATION ET DE LA RÉDACTION :** Pierre-Jean GRACIA | **CONCEPTION GRAPHIQUE ET EXÉCUTION :** Groupe Composer | **IMPRESSION :** Imp'Act - 483, ZAC des Vautes, 34980 Saint-Gély-du-Fesc | **CONTACT :** communication@mutoccitanie.fr

# Édito

**AU NOM DU MOUVEMENT MUTUALISTE RÉGIONAL,  
JE SOUHAITE VOUS EXPRIMER MES MEILLEURS VŒUX  
POUR CETTE NOUVELLE ANNÉE.**



## Que l'année 2021 soit basée sur l'espérance !

**Espérance dans la vaccination** dont les contours du déploiement sont bien clarifiés par l'exécutif.

Dans une tribune initiée par le CESER Occitanie / Pyrénées-Méditerranée et co-signée par plusieurs acteurs régionaux dont la Mutualité Française Occitanie, nous appelons à une vaccination de masse organisée en concertation avec les services de l'État, les préfets, les agences régionales de santé, mais aussi les collectivités territoriales, pour planifier et sécuriser la vaccination. Les progrès de la recherche scientifique ont permis l'homologation des vaccins, qui sont aujourd'hui la seule voie pour assurer la sécurité et la vie de nos concitoyens. La vaccination est un acte de civisme et de solidarité. Se sauver par la vaccination, c'est aussi sauver ses proches, ses voisins et son pays.

Partisan historique et assumé de la vaccination, le mouvement mutualiste, avec ses professionnels de santé, ses EHPAD et ses centres de santé, prend toute sa part dans la mise en œuvre de la vaccination des Français.

## Espérance dans la prise en charge de nos aînés et la protection des plus fragiles.

Ceci passera inévitablement par une loi de transition démographique. En attendant le financement du grand âge, saluons

la création d'une cinquième branche de la Sécurité sociale consacrée à l'autonomie. Son périmètre, qui recouvre celui des personnes âgées et des personnes en situation de handicap, est adapté aux enjeux. Confié à la CNSA, organe public chargé depuis près de 15 ans du financement, du suivi et de l'expertise de ces questions, nous serons vigilants quant à l'efficacité de son pilotage.

Dans ce numéro, trois acteurs majeurs expriment leurs enjeux et leur vision sur le devenir de leur filière, de leur modèle d'organisation, au regard de la situation sanitaire actuelle.

**Espérance dans le modèle mutualiste**, après une année qui a changé nos vies, continuons à prendre mutuellement soin les uns les autres. Imaginons le « monde d'après » où entraide et solidarité primeront. L'identité mutualiste s'inscrit dans ce modèle animé par le même objectif : celui du progrès social à travers la défense de l'accès aux soins pour tous.

C'est dans cet esprit de partage et de solidarité, que la Mutualité Française et ses militants, bâtisseurs d'espérance sur les territoires, œuvreront sur 2021 !

**Pierre-Jean GRACIA**

Président de la Mutualité Française Occitanie

## CE QUI SE DIT SUR TWITTER



@mutualite\_fr [#MobilisésContreLaCovid](#) Partisan historique et assumé de la vaccination, le mouvement mutualiste prendra toute sa part dans la mise en œuvre de la [#vaccination](#) des Français. [#JeMeFaisVacciner](#) [#PourNousProtégerJeMeFaisVacciner](#)



@MutGrandSud Découvrez les locaux de notre nouveau siège social ! Un cadre de travail qui favorise les échanges et le travail collaboratif : 2 salles de réunion connectées + des espaces de coworking + des bureaux spacieux et lumineux



@Gracia\_PierreJ Vendredi 20 novembre 2020, j'accueillerai @JeanLucRomero pour réfléchir ensemble à la liberté de choisir sa fin de vie. @mutualite\_fr engagée dans la loi bioéthique réaffirme son ambition de porter auprès de tous, les sujets sociétaux qui font le quotidien de chacun. Simplement humain !



@ameli\_actu Le 100 % Santé se déploie depuis 2019. En 2021, tout est en place pour les aides auditives et l'optique. Le dispositif pour le dentaire inclura encore plus de soins en 2022. Objectif : améliorer l'accès à des soins de qualité et renforcer la prévention

# GRAND ÂGE ET AUTONOMIE

## Interviews croisées

Face aux défis liés au vieillissement de la population et à la transition épidémiologique associée, l'organisation du système de santé et de la protection sociale n'apportent pas à ce jour de réponse satisfaisante. En tant qu'acteur global du système de santé et pour lutter contre les inégalités, la Mutualité Française s'est mobilisée depuis les prémices de la loi « Grand âge et autonomie », qui devrait voir le jour cette année. Elle propose dans ce dossier spécial, trois interviews croisées d'acteurs majeurs du secteur.



**PIERRE RICORDEAU**, Directeur général  
de l'Agence Régionale de Santé

**La crise sanitaire actuelle a mise en évidence une propagation importante du virus dans les EHPAD\*, quelle a été la stratégie de l'ARS sur le territoire ?**

**Pierre Ricordeau :** La stratégie de l'ARS Occitanie repose d'abord sur des mesures de prévention : depuis le début de l'épidémie, notre objectif est d'éviter tout d'abord que le virus entre dans nos EHPAD\*.

L'ARS Occitanie a ainsi été l'une des premières régions à rendre le port du masque chirurgical obligatoire pour tous les personnels des EHPAD\*. Des recommandations graduées ont été mises en place afin d'adapter le niveau des mesures en fonction de l'évolution de l'épidémie. Avec les équipes des EHPAD\*, nous sommes mobilisés pour « casser » les chaînes de contamination le plus tôt possible quand le virus entre dans un établissement pour personnes âgées.

Dès le premier cas, l'objectif est de déclencher le dépistage de l'ensemble des résidents et des personnels de l'EHPAD\* pour isoler les cas Covid et mettre en place des mesures spécifiques comme

une sectorisation au sein de l'EHPAD\*, pour isoler les résidents Covid.

Dès le mois d'avril, nous avons aussi organisé un appui et une expertise médicale pour l'ensemble des EHPAD\*, apportée notamment par les équipes spécialisées de nos CHU. Des astreintes téléphoniques gériatriques, les plateformes « Covid Personnes Agées », sont opérationnelles dans toute la région. Ces dispositifs ont un rôle proactif qui permet l'évolution et l'adaptation de cette stratégie et des outils à disposition des établissements.

Les équipes mobiles d'hygiène ont également été renforcées, pour intervenir au plus près des établissements en difficultés. Avec les équipes des EHPAD\*, nous sommes désormais mobilisés pour déployer rapidement la vaccination, pour protéger à la fois résidents et personnels.

**Quelles sont les pistes portées par l'ARS pour retarder l'entrée dans la dépendance ?**

**P. R. :** L'ARS Occitanie soutient fortement le programme ICOPE. Ce programme de l'OMS, porté par le Geron-

topôle du CHU de Toulouse, a vocation à accompagner une évolution sociétale forte : le vieillissement de la population mondiale. Il vise plus particulièrement à prévenir la dépendance des personnes vieillissantes en adaptant le système de santé à cette évolution. C'est un programme qui repose sur le repérage des personnes âgées fragiles afin d'évaluer le plus tôt possible leur état de santé mais également leur situation sociale. L'objectif est de mettre en place les prestations nécessaires pour retarder l'entrée dans la dépendance.

La première phase de repérage du programme repose essentiellement sur l'investissement des infirmiers de la région. Dans le contexte actuel post confinement, il est urgent de déployer ce projet sur l'ensemble de la région afin de permettre aux personnes âgées d'Occitanie d'en bénéficier dans les meilleurs délais.

Dans cet objectif, l'ARS Occitanie a débloqué un financement de 2M€ afin de permettre la formation de 2 000 infirmiers d'ici 2022 et assurer le repérage de 160 000 personnes âgées à domicile.

### Le vaccin contre la Covid-19 est arrivé en France, quelles sont les modalités de déploiement ?

**P. R. :** La Haute Autorité de Santé (HAS) a publié, le 30 novembre dernier, des recommandations préliminaires sur la stratégie de priorisation des populations à vacciner dans le contexte de crise sanitaire et d'approvisionnement progressif des doses de vaccins au fil de l'année 2021. L'HAS a apporté le 17 décembre des précisions à ces recommandations. Cinq phases y sont définies, visant à attribuer les premières doses disponibles aux personnes les plus à risque de faire des formes graves de Covid-19 et les plus exposées au risque d'infection. Partout en France depuis ce

début d'année, la campagne de vaccination cible donc en priorité les populations plus vulnérables face au virus, du fait d'un l'âge élevé et de facteurs de risques.

En Occitanie, les opérations de vaccination se sont démultipliées en 2 semaines dans 300 EHPAD\* et Unités de soins de longue durée. Elles se poursuivent cette semaine dans 220 établissements supplémentaires. Résidents et personnels sont invités à choisir la protection par le vaccin. Très rapidement, cette campagne s'est élargie à tous les établissements qui accueillent des personnes âgées, puis à l'ensemble de nos aînés de plus de 75 ans et à tous les patients les plus à risque du fait de leur état de santé. En 15 jours, plus

de 57 000 personnes ont déjà été vaccinées en Occitanie. Très rapidement, 118 centres de vaccinations ont été déployés dans toute la région et 83 000 rendez-vous y ont déjà été fixés pour la vaccination des personnes prioritaires.

Ces rendez-vous ne peuvent être immédiats pour tous. Les vaccins sont livrés de façon régulière. Dès que de nouvelles doses sont disponibles, de nouveaux rendez-vous sont proposés dans les centres de vaccination. Toutes les personnes volontaires pourront bénéficier d'un vaccin au cours des prochaines semaines.



## JEAN-MARC GAFFARD, Directeur Territorial de AÉSIO Santé Méditerranée

AÉSIO Santé, acteur mutualiste majeur de santé en France, propose, à travers plus de 200 établissements de santé, une offre de soins et de services, adaptée à chaque territoire organisée en quatre filières : sanitaire ; médico-sociale ; biens et services ; innovation.

### Avec l'explosion attendue du nombre de personnes en perte d'autonomie, le besoin de places en EHPAD\* va devenir « massif » d'ici à 2030, comment vous préparez-vous à cela ?

**Jean-Marc Gaffard :** Pour accompagner cette réalité démographique tout en tenant compte du souhait souvent exprimé par les personnes âgées de continuer à vivre chez soi, AÉSIO Santé lance 4 expérimentations de plateforme de services favorisant le maintien à domicile, appelées aussi EHPAD\* à domicile, dont une à Saint-Martin-de-Londres dans l'Hérault.

Ces expérimentations ciblent les personnes âgées en situation de perte d'autonomie, qui souhaitent rester à domicile, pour lesquelles, un accompagnement dit classique des services à domicile n'est plus suffisant et qui pourraient être orientés vers un EHPAD\*.

Ce dispositif s'appuie sur nos services de soins infirmiers à domicile et nos EHPAD\* et propose une prise en charge globale, sécurisée et coordonnée grâce entre autres à un pack technologique innovant.

### Quels enseignements tirez-vous de la crise sanitaire actuelle ?

**J.-M. G. :** La crise sanitaire que nous traversons nous rappelle que nos établissements accueillent des personnes âgées de plus en plus dépendantes, nécessitant des soins de plus en plus complexes. Ils sont la solution de dernier recours lorsque le maintien à domicile devient impossible malgré les aides. La crise a amplifié ce besoin de réorganisation des soins. Si nos établissements doivent rester des lieux de vie, les besoins sanitaires ne doivent pas être occultés.

Nous devons pouvoir aménager dans chaque établissement une unité médicalisée bénéficiant des équipements nécessaires aux soins (distribution de gaz médicaux, pression de l'air, sas de décontamination, ...) ou encore un espace dédié à la télé-médecine (et donc prévoir les réseaux nécessaires à l'échange de données régulières).

Outre les soins, l'architecture de nos établissements d'hébergement doit évoluer. En France, de nombreux établissements sont vétustes et nécessitent de vastes programmes de rénovation ou construction. Ces projets doivent inté-

grer dès leur conception les nouveaux besoins, comme par exemple, la création de petites unités de vie, plus faciles à confiner en cas d'épidémie.

### La réforme Grand âge et autonomie met en avant l'EHPAD\* de demain ; comment s'intègre le Groupe AÉSIO Santé dans cette démarche ?

**J.-M. G. :** AÉSIO Santé a initié depuis plusieurs années maintenant une réflexion pour repenser nos établissements d'hébergement pour personnes âgées et créer un lieu capable de prendre en charge toutes les dépendances, dans un environnement générateur de lien social et de bien-être. De ces réflexions est née la Cité des Aînés, un concept totalement inédit qui met l'innovation au service de la qualité de vie des personnes âgées et des professionnels de santé. Une Cité des Aînés a ouvert ses portes à Montpellier en novembre 2020.

Nous avons noué un partenariat avec l'Ecole des Mines pour créer un living lab, MedTechLab, qui nous permet de repenser également les équipements et services proposés aux usagers. Notre objectif : améliorer le lieu en permanence et s'adapter à l'évolution des besoins des personnes âgées.

\* EHPAD : Établissement d'Hébergement pour Personnes Âgées Dépendantes



## RÉGINE DELÈS, Directrice générale de l'Association ADPAM et ADPAM GERS - Association d'Aide à Domicile aux Personnes Agées et aux Malades

Fondée en 1956, l'Association ADPAM Toulouse compte aujourd'hui 450 collaborateurs. En 2017, l'association ADPAM Gers a été créée, en partenariat avec la Mutualité Française du Gers et Santé Relais 31 ; elle emploie 150 salariés et intervient sur différentes communes gersoises.

### Comment les métiers d'aide à domicile ont joué un rôle clé durant cette crise sanitaire ?

**Régine Delès :** La crise sanitaire que nous subissons depuis le mois de mars dernier, aura au moins contribué à mettre en visibilité le rôle essentiel, indispensable, parfois vital des métiers de l'autonomie, du soin et du prendre soin, en révélant en plein jour leur « utilité sociale ».

En effet, que serait-il advenu si les services d'aide à domicile n'avaient pu continuer à fonctionner lors du premier confinement ? Quid des usagers dépendants que nous aidons dans les actes essentiels de la vie quotidienne quand les hôpitaux étaient saturés et de nombreux établissements fermés ? Comment faire pour pouvoir sortir du lit le matin, pouvoir déjeuner, être changé, habillé, pour aller faire les courses, mais aussi assurer une présence, et pouvoir continuer à soulager les aidants familiaux ... ?

Les Services d'Aide et d'Accompagnement à Domicile ont dû hiérarchiser leurs interventions, en se rendant en priorité chez les personnes qui avaient besoin d'aide pour les actes essentiels de la vie quotidienne, les personnes très isolées, dépendantes, et les familles en

grande difficulté. En effet, au début du premier confinement, les SAAD\* ont été confrontés à un taux d'absentéisme important en raison essentiellement de la fermeture des écoles. Il a fallu attendre quelques semaines, et les revendications des fédérations du domicile, pour que ces personnels puissent être reconnus comme prioritaires et que leurs enfants puissent être pris en charge par les écoles réquisitionnées.

### Que pensez-vous du «virage domiciliaire», au cœur de la réforme Grand âge et Autonomie ?

**R. D. :** L'ensemble des acteurs des services d'aide et d'accompagnement à domicile ne peut, bien entendu, que se réjouir de la réforme du Grand âge et de l'Autonomie que semble vouloir engager le Gouvernement autour du beau défi du «virage domiciliaire».

Il est vrai que depuis de nombreuses années, le secteur du domicile a été le grand oublié des politiques publiques. Pour mener à bien ce chantier de la réforme du Grand Âge, il est nécessaire de travailler, en amont, sur l'attractivité des métiers du Domicile et à la réduction des écarts salariaux, compte tenu des rémunérations particulièrement faibles depuis longtemps dans ce secteur pourtant essentiel.

Par amendement au PLFSS (Projet de Loi de Financement de la Sécurité Sociale), le Gouvernement propose de débloquer 150 millions en 2021 (puis 200 millions à compter de 2022) pour revaloriser les salaires des professionnels exerçant en service à domicile. Cela constitue un premier pas, mais celui-ci doit en appeler d'autres, dans la mesure où cette hausse est nettement insuffisante.

Quoi qu'il en soit, les départements et les fédérations d'employeurs vont devoir s'accorder rapidement sur les moyens de financer la revalorisation des salaires dans l'aide à domicile, le Gouvernement souhaitant une mise en application au plus tard au second semestre 2021.

Les perspectives en termes de Gouvernance, de place du domicile se concrétiseront, à condition que la branche tout entière maintienne sa mobilisation. La politique de l'Autonomie doit être construite avec les acteurs du Grand Âge. Il y a urgence à agir car notre pays doit faire face au défi démographique majeur de longévité mais aussi de l'accompagnement des personnes en situation de Handicap.

\* SAAD : Services d'Aide et d'Accompagnement à Domicile

## Prime Covid-19 pour les aides à domicile

**Régine Delès :** Si l'Etat a pu s'appuyer sur l'Assurance maladie pour verser une prime exceptionnelle au personnel des hôpitaux et des EHPAD, le financement des aides à l'autonomie n'est pas directement de sa compétence mais de celle des Conseils Départementaux. L'accord conclu en août avec l'Assemblée des Départements de France a

prévu un système incitatif : débloquant 80 millions d'euros, l'Etat a proposé de financer la moitié de la prime si la collectivité consentait à un effort au moins égal. À ce jour, 101 départements ont joué le jeu. Cependant, on constate de grandes disparités dans le versement de cette prime. D'abord, en ce qui concerne le

montant : annoncé de 1 000 à 1 500 euros dans la plupart des départements, elle est inférieure à 750 euros dans douze d'entre eux. Son montant est encore «inconnu» dans quinze autres. Et dans le Jura et la Loire, il n'y en aura pas ...

# RAPPORT ANNUEL DE LA DRESS

## Les mutuelles baissent leurs frais de gestion et assurent une meilleure redistribution des cotisations à leurs adhérents

La direction de la recherche, des études, de l'évaluation et des statistiques (DREES) vient de publier son rapport annuel à destination du Parlement sur la situation financière des organismes complémentaires assurant une couverture santé.

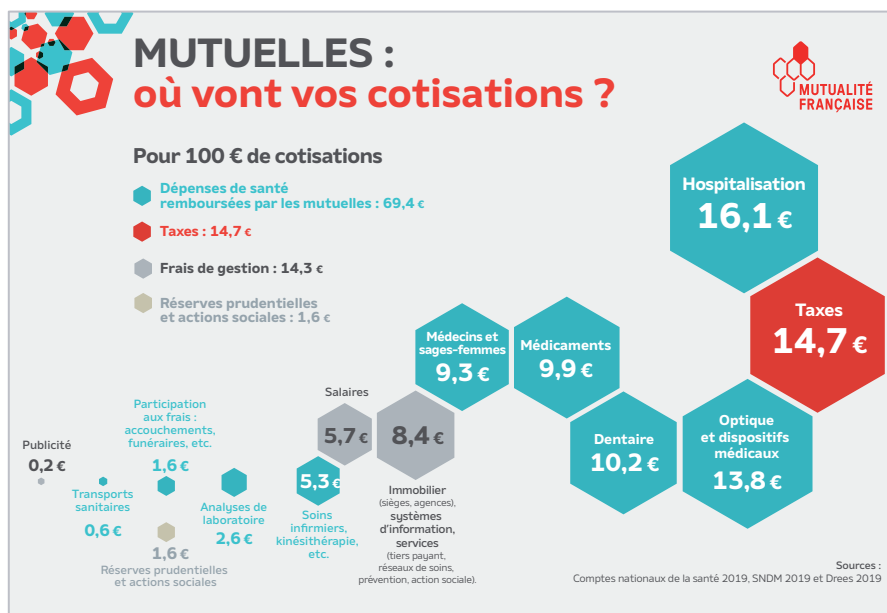
Pour la deuxième année consécutive, les mutuelles voient leurs frais de gestion baisser. Quant aux prestations reversées aux assurés (hors frais de gestion des sinistres), elles ont augmenté de 2,4% entre 2018 et 2019. Ces résultats soulignent les efforts continus réalisés par les mutuelles en faveur de leurs adhérents dans un marché très concurrentiel.

### Des frais de gestion plus faibles pour les mutuelles et en baisse constante

Pour l'ensemble des organismes, le rapport de la DREES établit à 20% la part des cotisations couvrant les charges de gestion, alors que cette part descend à 19% pour les mutuelles.

Par ailleurs, les mutuelles ont vu leurs frais de gestion baisser de 1,4% en 2019 et de 1,8% pour les institutions de prévoyance, tandis que ceux des sociétés d'assurance ont augmenté de 7%. En effet, les sociétés d'assurances se distinguent par des frais plus importants liés à la publicité, au marketing et à la rémunération des intermédiaires comme les courtiers ou les plateformes comparatives.

Selon le rapport, les contrats collectifs proposent un meilleur retour sur cotisations (87%) que les contrats individuels (72%) en raison des différences de remboursements des prestations. En effet, les contrats collectifs consacrent une part plus importante de leurs remboursements à la prise en



charge des soins dentaires et optiques. 18% de leurs cotisations, par exemple, sont reversés en optique contre 8% pour les contrats individuels, avec respectivement 16% et 9% pour les soins dentaires.

Thierry Beaudet, Président de la Mutualité Française, souligne que « ces résultats témoignent d'un marché très concurrentiel qui ne récompense pas ceux qui font le plus d'effort aux bénéfices des assurés. Pour gagner de nouveaux contrats, certains acteurs misent moins sur le montant et la qualité des prestations versées à leurs clients que

sur les dépenses publicitaires avec pour conséquence une augmentation de leurs frais de gestion. A l'inverse et dans la durée, les mutuelles s'emploient à maintenir un haut niveau de redistribution et à peser sur leurs frais de gestion. Malheureusement, la résiliation infra annuelle mise en place au 1<sup>er</sup> décembre 2020, en encourageant encore plus la mise en concurrence, risque surtout d'augmenter les dépenses de recrutement et fidélisation, et donc des frais de gestion sans favoriser le retour sur cotisation, ainsi que le développement des comportements d'anti-sélection, au détriment des plus fragiles. ».

# LA CITÉ DES ÂÎNÉS DE MONTPELLIER a ouvert ses portes



La Cité des Aînés, développée par AÉSIO Santé, vient révolutionner les codes de prise en charge des personnes âgées et entend répondre à tous les besoins de la personne en termes de santé, bien-être, lien social, hôtellerie et restauration.

La Cité des Aînés de Montpellier, gérée par AÉSIO Santé, a ouvert ses portes le 12 novembre 2020, c'est la 2<sup>e</sup> à voir le jour, après celle de Saint-Etienne en septembre 2019. En 2021, une 3<sup>e</sup> structure sera opérationnelle à Valence.

Située au cœur de Montpellier et à proximité du pavillon consultation de la clinique Beau Soleil, la Cité des

Aînés regroupe sur un même site :

- Un EHPAD\* de 67 lits, dont une unité protégée de 11 places ;
- Un habitat seniors composé de 16 logements adaptés, favorisant la prévention, la sécurité, le confort et le lien.

Chaque Cité des Aînés intègre un laboratoire des usages et des pratiques

innovantes. Les projets de recherche menés par le groupe AÉSIO Santé au sein de son living lab, le MedTechLab, ou au sein de son pôle de recherche clinique seront expérimentés, sur le terrain. Ces projets s'intéressent notamment au repérage des fragilités, aux nouvelles prises en charge non médicamenteuses, à la e-santé, la robotique et les objets connectés.

## A l'UDSMA, un laboratoire de prothèses dentaires labellisé « Fabriqué en Aveyron »

Il y a un an, l'UDSMA - Mutualité Française Aveyron déménageait son laboratoire de prothèses dentaires au sein du premier centre pluridisciplinaire mutualiste du département : CARRÉ Santé Services.

Ce laboratoire créé en 1983 qui place au centre de ses préoccupations la satisfaction des patients obtient début 2020 le label « Fabriqué en Aveyron ». En plus de ses équipements dernière génération et de l'expertise de ses artisans prothésistes, la fabrication locale joue un rôle crucial dans la production de prothèses de haute qualité.

La proximité du laboratoire avec les praticiens UDSMA permet de créer des prothèses sur-mesure parfaitement adaptées et ajustées. Le circuit court de fabrication facilite la traçabilité, limite les transports et donc l'impact carbone des prothèses tout en favorisant l'économie locale.

Le laboratoire de prothèses de l'UDSMA a une capacité de production de plus de 10 000 prothèses par an. L'expertise de ses équipes étant reconnue au-delà du département de l'Aveyron, des prothèses pourraient prochainement être commandées par d'autres praticiens.



@UDSMA - Confection de la céramique au pinceau

Aux côtés du laboratoire de prothèses dentaires, CARRÉ Santé Services réunit des centres de santé dentaires, des services de soins et d'accompagnement à domicile et un centre optique Écouter Voir.

\* EHPAD : Etablissement d'hébergement pour personnes âgées dépendantes

# L'établissement « La Roseraie » à Montfaucon



@CH-la-Roseraie

Avec 250 salariés, l'Union Mutualiste de La Roseraie, composée de 5 mutuelles (la MGEN, Harmonie Mutuelle, la Mutuelle Générale de la Police, la Mutualité Française du Lot et la Mutualité Française Limousine), compte deux pôles: le centre de rééducation fonctionnelle et l'EHPAD\*.

Grâce à une équipe pluridisciplinaire de spécialistes, le centre de rééducation fonctionnelle offre une capacité de 130 lits. Aménagé dans de nouveaux bâtiments, l'EHPAD\* accueille

quant à lui, une soixantaine de personnes âgées dépendantes.

Créatrice d'emplois, dotée d'un plateau technique de rééducation dernière génération et innovante dans l'éducation thérapeutique, «La Roseraie» ne cesse d'investir. Pour cela, elle peut compter sur une gestion efficace d'un établissement à l'équilibre financier.

Président de la Mutualité Française du Lot et de l'Union mutualiste gé-

rant l'établissement «La Roseraie» de Montfaucon dans le Lot, Marc Majorel succède à Alain Jutier, décédé le 22 septembre dernier.

---

*Militant engagé, Alain Jutier, 1<sup>er</sup> vice-président de la Mutuelle Nationale Territoriale a passé sa carrière au service des usagers. Alain Jutier a naturellement imposé son humanité, son sens de l'écoute et son goût pour le compromis.*

---

## Témoignage



*«Je suis très fier d'assumer la présidence d'un tel établissement, unanimement reconnu dans le territoire, avec un des plus beaux plateaux techniques du territoire ex Midi-Pyrénées.*

*En 2021, l'enjeu majeur, est le maintien de la cardiologie. Nous pouvons compter sur un personnel mobilisé et dévoué au quotidien, mais malheureusement nous avons des difficultés à recruter des cardiologues. La faible attractivité sur le territoire, associée à une pénurie de cardiologues en France, nous oblige à nous réorganiser et à proposer de nouvelles offres, afin de maintenir les lits vacants en cardiologie et ainsi les emplois liés.*

*Nous espérons une issue positive et pouvons compter sur le soutien des pouvoirs publics. Sur les 10 prochaines années, 15 millions d'euros vont être investis dans la rénovation et la réduction des coûts énergétiques du site et ses 19 000m².*

*Enfin nous sommes en réflexion pour répondre à un besoin sur le territoire concernant l'accompagnement de l'obésité. Nous travaillons, sur ce projet, en lien avec l'ARS.»*

Marc Majorel, Président de la Mutualité Française du Lot et de l'Union mutualiste gérant l'établissement "La Roseraie" de Montfaucon



# PRÉVENTION : accompagner les seniors à distance

Depuis de nombreuses années, la Mutualité accompagne les concitoyens dans le « bien vieillir » au travers de nombreuses actions et ateliers de prévention santé. La crise sanitaire a bouleversé la mise en œuvre de ces actions et a fragilisé, voire isolé, un peu plus les personnes âgées.

La Mutualité Française Occitanie propose, depuis plusieurs mois, une alternative, lorsque les actions « en présentiel » sont impossibles, à travers un programme d'accompagnement à distance. L'objectif visé est de maintenir le lien social avec les plus de 60 ans et de continuer à les aider à préserver leur autonomie.

En lien avec les départements et dans le cadre de la CFPPA\*, la Mutualité Française Occitanie propose, en 2021, une vingtaine de cycles d'ateliers en ligne, autour de thématiques liées à l'alimentation, l'activité physique, le sommeil, la mémoire, etc.

Les participants bénéficient d'une aide téléphonique à la connexion afin

de les accompagner dans ces nouvelles pratiques.

Informations et inscriptions sur : **occitanie.mutualite.fr** (rubrique événements)

## La santé à tout âge ! Nouveau programme à destination des résidences autonomie

En matière de santé, les résidences autonomie sont les premiers acteurs de prévention auprès de leurs résidents. Pour les accompagner, la Mutualité Française Occitanie propose une offre variée et adaptée aux besoins des personnes âgées.

Trois programmes de prévention combinent temps d'échanges, débats et ateliers pratiques, animés par des professionnels qualifiés :

- **Le bien-être à tout âge :** sommeil & stress, alimentation, image de soi & bien-être.

- **Prévenir la dénutrition à tout âge :** alimentation, hygiène bucco-dentaire, le bon usage des médicaments.

- **La santé à tout âge :** les troubles sensoriels, le bon usage des médicaments, prévention et accès aux soins, mémoire.

Ces programmes sont déployés au sein des résidences autonomie.

Plus d'informations : **karine.briot@mutoccitanie.fr**

### LES + DES PROGRAMMES

- Modules clé en main et personnalisables
- Professionnels qualifiés
- Programme coordonné par la Mutualité Française Occitanie
- Bilan d'évaluation remis en fin de programme
- Financement possible via les forfaits autonomie des CFPPA\*

\* Conférence des Financeurs de la Prévention de la Perte d'Autonomie



## Santé environnementale et périnatalité

La Mutualité Française Occitanie, poursuit en 2021 ses actions de sensibilisations sur la santé des femmes enceintes et des nourrissons face aux polluants environnementaux. L'Agence Régionale de Santé renouvelle ainsi son soutien et sa confiance dans la mise en place du dispositif.

Déployé en 2019 et en 2020 sur plusieurs départements, la Mutualité Française Occitanie poursuit la mise en place du cursus de formation « Femmes Enceintes Environnement et Santé » (FEES) à destination des professionnels de santé de la périnatalité et en partenariat avec l'Association pour la Prévention de la Pollution Atmosphérique.

Afin d'élargir le périmètre, la Mutualité Française Occitanie propose, dès 2021, un nouveau programme de prévention complet « Santé environnementale et périnatalité », à destination des professionnels de la périnatalité mais également des professionnels de la petite enfance,

des parents et des collectivités territoriales.

### Objectifs du programme :

- S'intégrer dans une dynamique régionale autour de la santé environnementale en périnatalité.
- Renforcer les connaissances sur les liens entre l'environnement et la santé de la femme enceinte, du nouveau-né et du jeune enfant.
- S'interroger et partager avec des professionnels du territoire.
- Informer les futurs et jeunes parents sur les polluants de l'environnement quotidien.

Avec le soutien de



et dans le cadre du



## Focus

### Mieux connaître et entretenir sa mémoire !

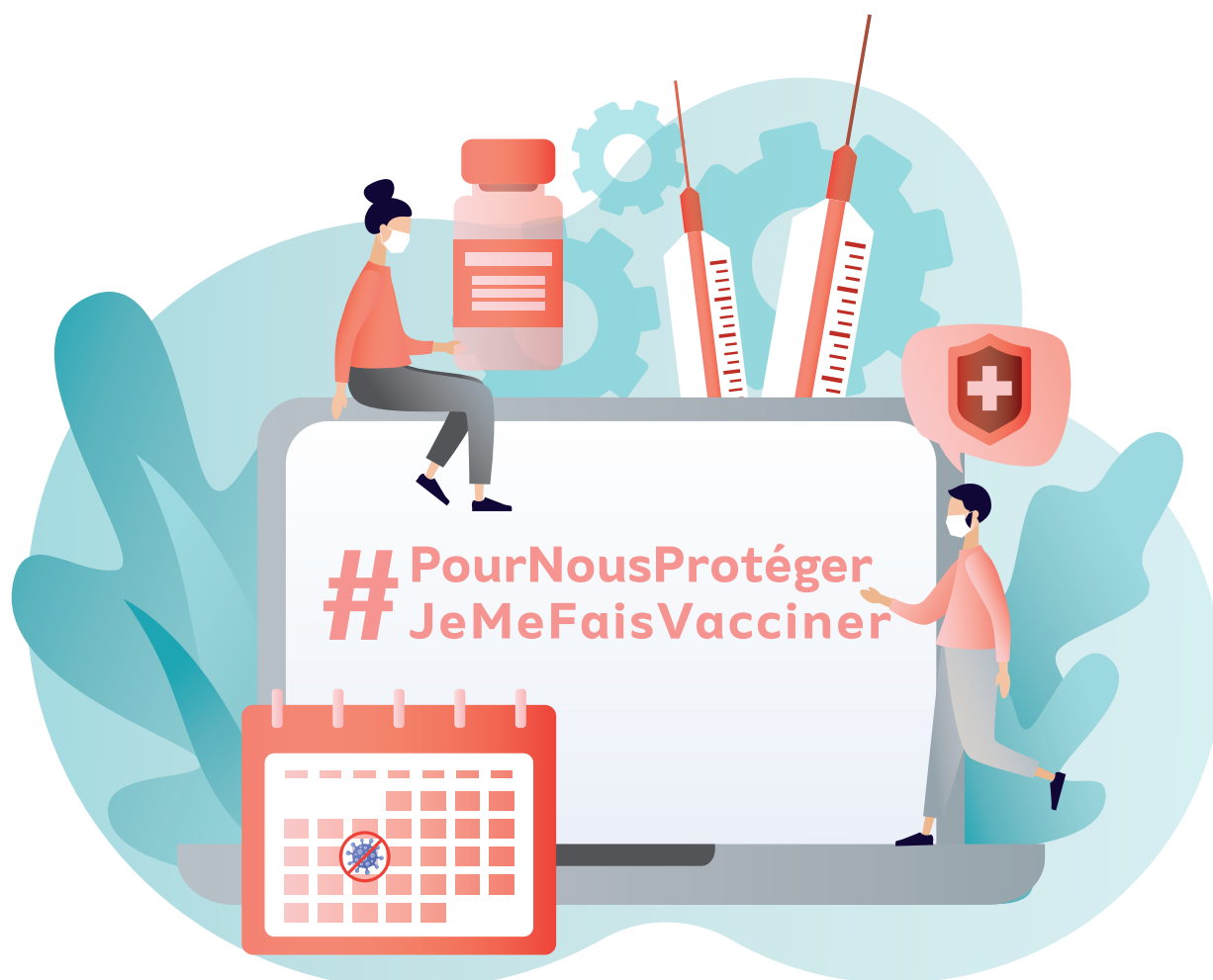
La Mutualité Française Occitanie met à disposition sa nouvelle brochure intitulée « Mieux connaître et entretenir sa mémoire ! ».

Quelle différence entre mémoire à court et à long terme ?  
Quels sont les cinq « systèmes » de mémoire ?  
Pourquoi oublie-t-on ?  
Comment entretenir et stimuler sa mémoire ?

Téléchargez gratuitement cette brochure sur le site [occitanie.mutualite.fr](http://occitanie.mutualite.fr) (rubrique Outils & Documents)



# *Le vaccin* reste la meilleure des protections mutuelles



**#MobilisésContreLaCovid**



@MutOccitanie



Mutualité Française occitanie



facebook.com/mutoccitanie



Mutualité Française Occitanie



[occitanie.mutualite.fr](http://occitanie.mutualite.fr)